

สถานการณ์ อุตสาหกรรมยางธรรมชาติ

สถานะการผลิต

ภาพรวมการผลิตยางแผ่นและยางแท่งในเดือนกุมภาพันธ์ 2562 (ประมาณการจากข้อมูลที่ได้จากการสำรวจผู้ประกอบการของสำนักงานเศรษฐกิจอุตสาหกรรม) เมื่อเปรียบเทียบกับเดือนกุมภาพันธ์ 2561 โดยมีข้อมูลดังนี้ ยางแผ่นปรับตัวลดลงร้อยละ 39.40 ยางแท่งปรับตัวลดลงร้อยละ 9.47 (ตาราง 1)

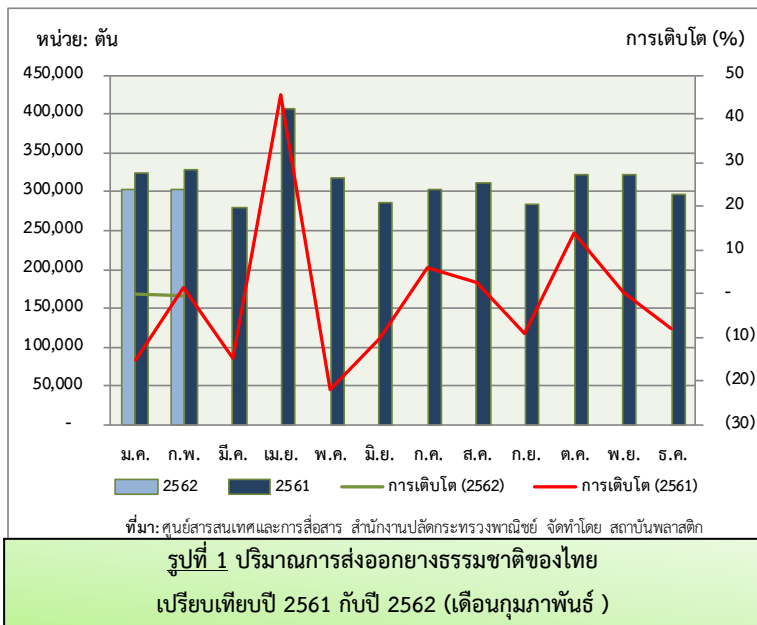
สถานะการค้าและตลาด

➤ การจำหน่ายในประเทศ

ภาพรวมปริมาณการจำหน่ายยางแผ่นและยางแท่งในเดือนกุมภาพันธ์ 2562 (ประมาณการจากข้อมูลที่ได้จากการสำรวจผู้ประกอบการของสำนักงานเศรษฐกิจอุตสาหกรรม) เมื่อเปรียบเทียบกับเดือนกุมภาพันธ์ 2561 โดยมีข้อมูลดังนี้ ยางแผ่นปรับตัวลดลงร้อยละ 8.00 ยางแท่งขยายตัวเพิ่มขึ้นร้อยละ 7.93 ตามลำดับ (ตาราง 2)

➤ การส่งออกและตลาดส่งออก

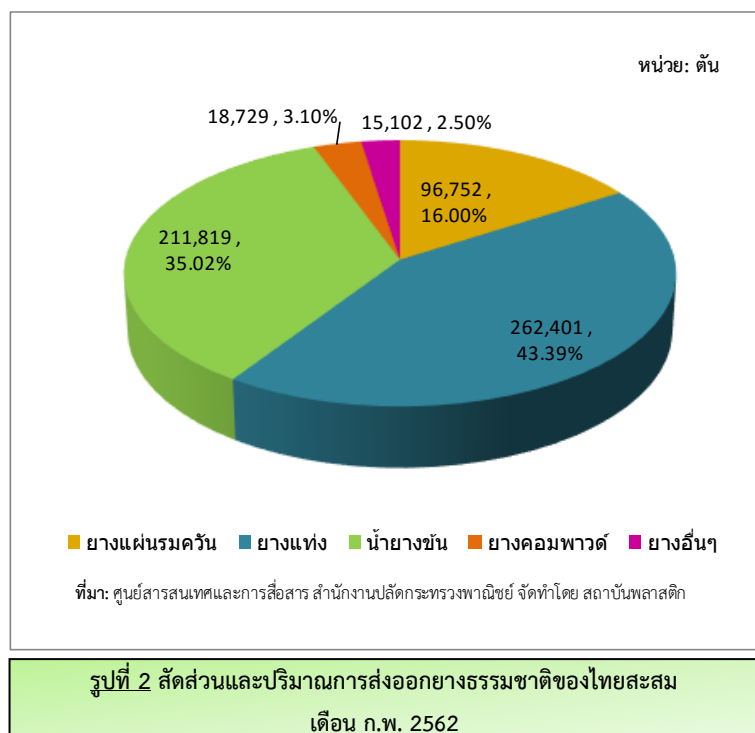
ปริมาณการส่งออกยางธรรมชาติของไทยในเดือนกุมภาพันธ์ 2562 อยู่ที่ 302,214 ตัน ลดลงจากเดือนที่แล้ว ที่มีปริมาณการส่งออกอยู่ที่ 302,587 ตัน หรือลดลงร้อยละ 0.12 (รูปที่ 1)



โดยยางแผ่นรมควันส่วนใหญ่ส่งออกไป ญี่ปุ่น สหรัฐฯ จีน บราซิล และ อินเดีย เป็นส่วนใหญ่ ตามลำดับ ยางแท่งส่งออกไป จีน เป็นส่วนใหญ่ ตามมาด้วย สหรัฐฯ เกาหลีใต้ ญี่ปุ่น เยอรมนี ตามลำดับ น้ำยางข้นส่งออกไปที่ จีน และ มาเลเซีย เป็นส่วนใหญ่ ยางคอมพาวด์ส่งออกไป จีน อินเดีย และ สหรัฐฯ เป็นส่วนใหญ่ ตามลำดับ

และเมื่อเทียบกับช่วงเวลาเดียวกันของปีที่แล้ว ปี 2561 ที่มีปริมาณการส่งออก 328,414 ตัน พบว่า ปี 2562 มีปริมาณการส่งออกลดลงร้อยละ 7.98 แบ่งตามรายละเอียดแต่ละผลิตภัณฑ์ ดังนี้ ยางแผ่นรมควันปรับตัวลดลงร้อยละ 14.31 ยางแท่งขยายตัวเพิ่มขึ้นร้อยละ 13.18 น้ำยางข้นปรับตัวลดลงร้อยละ 14.31 ยางคอมพาวด์ปรับตัวลดลงร้อยละ 44.39 และ ยางอื่นๆ ปรับตัวลดลงร้อยละ 59.60 (ตารางที่ 3)

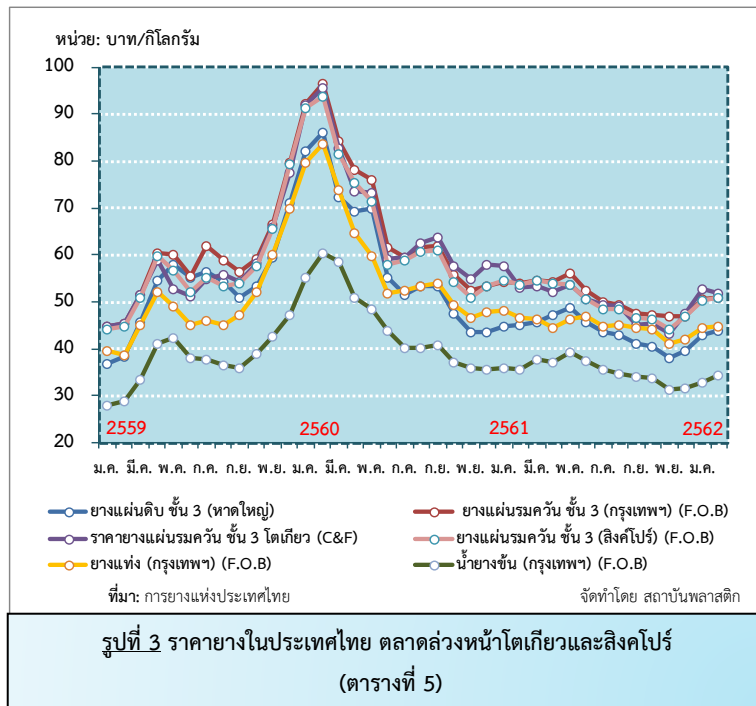
สำหรับภาพรวมปริมาณการส่งออกสะสม 2 เดือน ปี 2562 โดยมีปริมาณสะสมอยู่ที่ 604,803 ตัน โดยยางแท่งมีสัดส่วนสูงสุด ร้อยละ 43.39 ปริมาณการส่งออกสะสม 260,401 ตัน รองลงมาเป็นน้ำยางข้น สัดส่วนร้อยละ 35.02 ปริมาณการส่งออกสะสม 211,819 ตัน และที่เหลือจะเป็น ยางแผ่นรมควันร้อยละ 16.00 ยางคอมพาวด์ ร้อยละ 3.10 และ ยางอื่นๆ ร้อยละ 2.50 (รูปที่ 2 และ ตารางที่ 3)



➤ การนำเข้าและแหล่งนำเข้า

ปริมาณการนำเข้ายางธรรมชาติในเดือนกุมภาพันธ์ 2562 มีปริมาณ 2,066 ตัน เมื่อเทียบกับจากเดือนกุมภาพันธ์ ปีที่ผ่านมา ที่มีปริมาณ 1,995 ตัน หรือเพิ่มขึ้นร้อยละ 3.56 (ตาราง 4)

ราคายาง



แนวโน้มอุตสาหกรรมและราคาขาง

แนวโน้มการผลิตขางธรรมชาติคาดว่าจะปรับตัวลดลงต่อเนื่องในช่วงขางผลัดใบ ทำให้ต้องหยุดการกรีดยางจนถึงเดือนเมษายน เนื่องจากจะได้ผลผลิตน้อยไม่คุ้มต่อการจ้างแรงงาน และคำสั่งซื้อวัตถุดิบจากต่างประเทศช่วงเดือนกุมภาพันธ์นั้นน่าจะชะลอตัวเนื่องจากจีนเป็นช่วงหยุดยาวเทศกาลตรุษจีน

แนวโน้มราคาขางธรรมชาติ ราคาขางพารายังปรับตัวเพิ่มขึ้นต่อเนื่องจากผลผลิตออกสู่ตลาดน้อย ผลจากช่วงขางผลัดใบ แต่หลังจากที่เข้าสู่ช่วงปกติ ราคาน่าจะมีการปรับตัวลดลง เนื่องจากปริมาณผลผลิตกลับสู่ภาวะปกติ

แนวโน้มราคาขางพาราตลาดล่วงหน้าโตเกียวมีการปรับตัวลดลงมาอยู่ในช่วง 180 – 190 เยน ส่วนหนึ่งเป็นเพราะการเก็งกำไรในตลาดล่วงหน้า และก่อนหน้านี้ค่าเงินเยนนี้นั้นมีความเสถียรภาพทำให้มีมุมมองเป็น safe heaven ซึ่งเป็นแหล่งพักเงินของ fund flow และเมื่อค่าเงินเยนแข็งค่าทำให้เกิดการทำกำไรทั้งค่าเงินและตลาดล่วงหน้า ช่วงนี้คาดว่าราคาจะพักตัวในกรอบ 180 – 190 เยน แต่ถ้าหากปรับตัวต่ำกว่า 180 เยน คาดว่าจะปรับตัวได้ถึงช่วง 170 -160 เยน

แนวโน้มราคาน้ำมันดิบ (WTI) คาดว่าราคาพยายามไปทดสอบแนวต้านที่ 60 เหรียญ ถ้าหากผ่านได้ มีแนวต้านใหญ่ถัดไปที่บริเวณ 62-65 เหรียญ โดยที่มีแนวรับที่บริเวณ 55-56 เหรียญ ถ้าหากราคาหลุดลงมามีโอกาสทดสอบ 50 เหรียญ สูง

สถานการณ์

อุตสาหกรรมผลิตภัณฑ์ยาง

สภาวะการผลิต

ภาพรวมปริมาณการผลิตยางล้อในเดือนกุมภาพันธ์ 2562 (ประมาณการจากข้อมูลที่ได้จากการสำรวจผู้ประกอบการของสำนักงานเศรษฐกิจอุตสาหกรรม) เมื่อเทียบกับเดือนกุมภาพันธ์ 2561 แบ่งตามผลิตภัณฑ์จะมีรายละเอียดดังนี้ ยางนอกรถยนต์นั่งปรับตัวลดลงร้อยละ 0.47 ยางนอกรถบรรทุกและรถโดยสารปรับตัวลดลงร้อยละ 13.07 ยางนอกรถจักรยานยนต์ปรับตัวลดลงร้อยละ 1.21 ยางนอกอื่นๆ ปรับตัวลดลงร้อยละ 17.19 ยางในรถบรรทุกและรถโดยสารขยายตัวเพิ่มขึ้นร้อยละ 5.72 ยางในรถจักรยานยนต์ปรับตัวลดลงร้อยละ 2.24 (ตารางที่ 1)

สำหรับภาพรวมปริมาณการผลิตถุงมือยาง/ถุงมือตรวจ เดือนกุมภาพันธ์ 2562 อยู่ที่ 1,681 ล้านชิ้น (ประมาณการจากข้อมูลที่ได้จากการสำรวจผู้ประกอบการของสำนักงานเศรษฐกิจอุตสาหกรรม) มีปริมาณเพิ่มขึ้นเมื่อเทียบกับเดือนกุมภาพันธ์ 2561 ที่มีปริมาณการผลิตอยู่ที่ 1,677 ล้านชิ้น หรือเพิ่มขึ้นร้อยละ 0.24 (จากการประมาณการ) (ตารางที่ 1)

สภาวะการค้าและตลาด

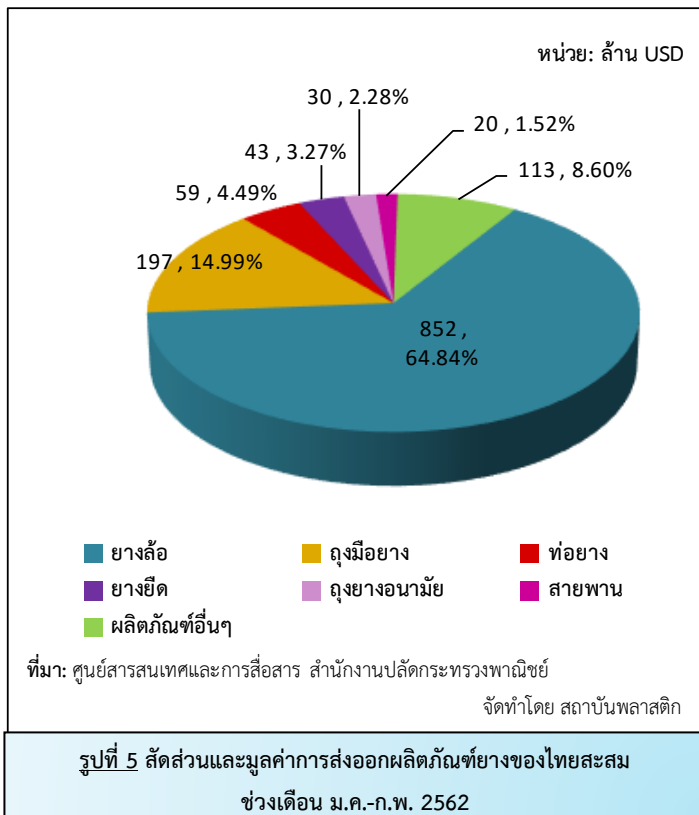
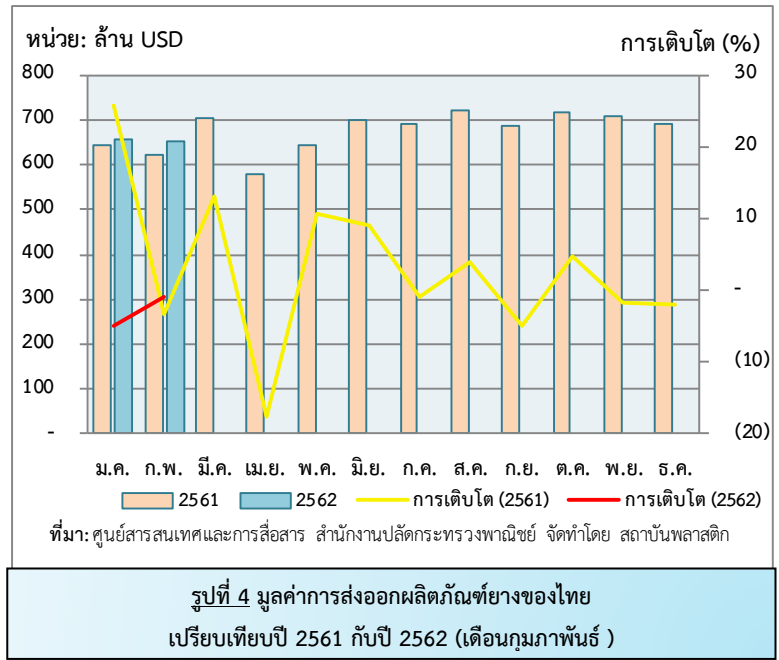
► การจำหน่ายในประเทศ

ภาพรวมการจำหน่ายยางล้อในประเทศในเดือนกุมภาพันธ์ 2562 (ประมาณการจากข้อมูลที่ได้จากการสำรวจผู้ประกอบการของสำนักงานเศรษฐกิจอุตสาหกรรม) เมื่อเทียบกับเดือนกุมภาพันธ์ 2561 โดยแบ่งตามผลิตภัณฑ์จะมีรายละเอียดดังนี้ ยางนอกรถยนต์นั่งปรับตัวลดลงร้อยละ 15.37 ยางนอกรถบรรทุกและรถโดยสารปรับตัวลดลงร้อยละ 3.63 ยางนอกรถจักรยานยนต์ขยายตัวเพิ่มขึ้นร้อยละ 4.86 ยางนอกอื่นๆ ปรับตัวลดลงร้อยละ 37.77 ยางในรถบรรทุกและรถโดยสารขยายตัวเพิ่มขึ้นร้อยละ 7.15 ยางในรถจักรยานยนต์ปรับตัวลดลงร้อยละ 3.16 (ตารางที่ 2)

สำหรับภาพรวมปริมาณการจำหน่ายถุงมือยาง/ถุงมือตรวจ เดือนกุมภาพันธ์ 2562 อยู่ที่ 212 ล้านชิ้น (ประมาณการจากข้อมูลที่ได้จากการสำรวจผู้ประกอบการของสำนักงานเศรษฐกิจอุตสาหกรรม) ลดลงเมื่อเทียบกับเดือนกุมภาพันธ์ 2561 ที่มีปริมาณการจำหน่ายอยู่ที่ 260 ล้านชิ้น หรือปรับตัวลดลงร้อยละ 18.46 (ตารางที่ 2)

➤ การส่งออกและตลาดส่งออก

ภาพรวมมูลค่าการส่งออกผลิตภัณฑ์ยางของไทยในเดือนกุมภาพันธ์ 2562 มีมูลค่า 654 ล้านดอลลาร์สหรัฐ ลดลงจากเดือนที่ผ่านมาที่มีมูลค่า 659 ล้านดอลลาร์สหรัฐ หรือลดลงร้อยละ 0.76 (รูปที่ 4) และเมื่อเทียบกับเดือนกุมภาพันธ์ 2561 ที่มีมูลค่า 622 ล้านดอลลาร์สหรัฐ เพิ่มขึ้นร้อยละ 5.14 (ตารางที่ 6) โดย ยางล้อส่งออกไปสหรัฐฯ เป็นส่วนใหญ่ ถู่มือยางส่งออกไปสหรัฐฯ เป็นส่วนใหญ่ ท่อยางส่งออกไปสหรัฐฯ และ จีน เป็นส่วนใหญ่ ยางยืดส่งออกไปจีนเป็นส่วนใหญ่ ถูต่างๆส่งออกไป จีน สหรัฐฯ ฮังกง และ ออสเตรเลีย เป็นส่วนใหญ่ สายพานส่งออกไป สิงคโปร์ จีน ออสเตรเลีย สหรัฐฯ เป็นส่วนใหญ่ตามลำดับ



สัดส่วนมูลค่าการส่งออกผลิตภัณฑ์ยางสะสม 2 เดือน ปี 2562 อยู่ที่ 1,314 ล้านดอลลาร์สหรัฐ โดยผลิตภัณฑ์ ยางล้อมีสัดส่วนมากที่สุดร้อยละ 64.84 มูลค่า 852 ล้านดอลลาร์สหรัฐ รองมาคือ ถูมือยางร้อยละ 14.99 ผลิตภัณฑ์อื่นๆ ร้อยละ 8.60 ท่อยางร้อยละ 4.49 ยางยืดร้อยละ 3.27 ถูยางอนามัยร้อยละ 2.28 และ สายพานร้อยละ 1.52 ตามลำดับ (รูปที่ 5)

➤ การนำเข้าและแหล่งนำเข้า

ภาพรวมมูลค่าการนำเข้าผลิตภัณฑ์ยางของไทยในเดือนกุมภาพันธ์ 2562 มีมูลค่า 91 ล้านดอลลาร์สหรัฐ ลดลงจากเดือนกุมภาพันธ์ปีที่ผ่านมาที่มีมูลค่า 109 ล้านดอลลาร์สหรัฐ หรือลดลงร้อยละ 16.51 (ตารางที่ 7)

แนวโน้มอุตสาหกรรม

แนวโน้มด้านการผลิตและจำหน่ายภายในประเทศอุตสาหกรรมผลิตผลิตภัณฑ์ยางฯ คาดว่าชะลอตัว เนื่องจากมีหลายปัจจัยที่ส่งผลกระทบต่อ ตั้งปัจจัยด้านการเมือง ซึ่งหากการเมืองยังไม่นิ่งจะส่งผลกระทบต่อนโยบายหลายด้าน ที่จะกระทบต่อภาคการผลิตฯ ภาคการเกษตร ซึ่งจะมีผลต่อกำลังซื้อภายในประเทศ

ด้านการส่งออกมีความกังวลเกี่ยวกับเศรษฐกิจสหรัฐฯ เพิ่มมากขึ้น ประเด็นเกี่ยวกับ Brexit ยังไม่มีท่าทีว่าจะมีบทสรุปแบบไหน และ Trade war ระหว่าง สหรัฐฯ และ จีน ยังไม่มีท่าทีที่ชัดเจน

ราคาน้ำมันได้ได้รับปัจจัยสนับสนุนจาก การที่สหรัฐฯ คว้าบาตรอิหร่าน และ เวเนซุเอล่า ส่งผลให้ปริมาณน้ำมันดิบออกสู่ตลาดลดลง ประกอบกับ การร่วมกับปรับลดกำลังการผลิตน้ำมันดิบของกลุ่มโอเปค และกลุ่มประเทศผู้ผลิตน้ำมันดิบ อย่างรัสเซีย ที่จะลดกำลังการผลิตลงจนถึงสิ้นเดือนมิถุนายนนี้

สถานการณ์

อุตสาหกรรมไม้ และผลิตภัณฑ์จากไม้

สถานการณ์การผลิต

ภาพรวมปริมาณการผลิตเครื่องเรือนทำด้วยไม้ เดือนกุมภาพันธ์ 2562 (ประมาณการจากข้อมูลที่ได้จากการสำรวจผู้ประกอบการของสำนักงานเศรษฐกิจอุตสาหกรรม) เมื่อเทียบกับเดือนกุมภาพันธ์ 2561 ปรับตัวลดลงร้อยละ 12.87 (ตารางที่ 1)

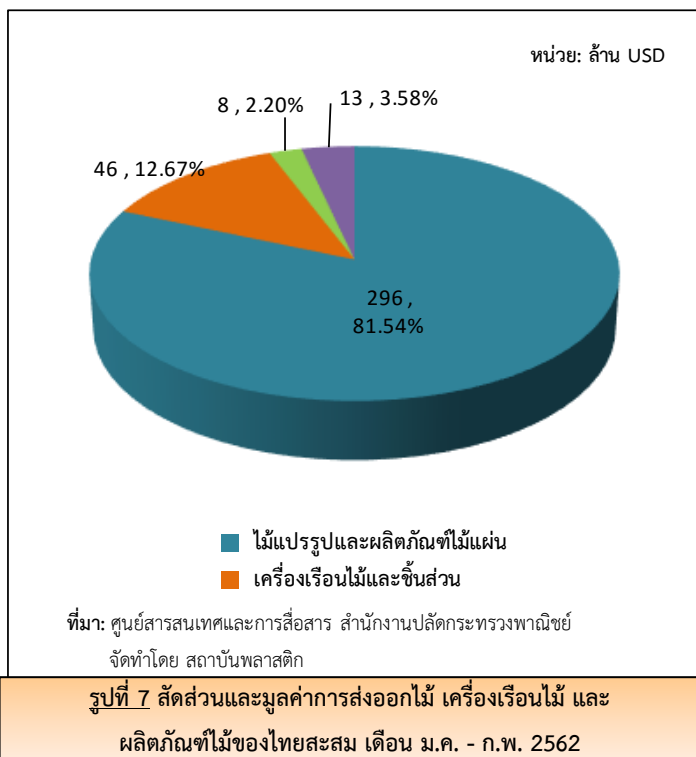
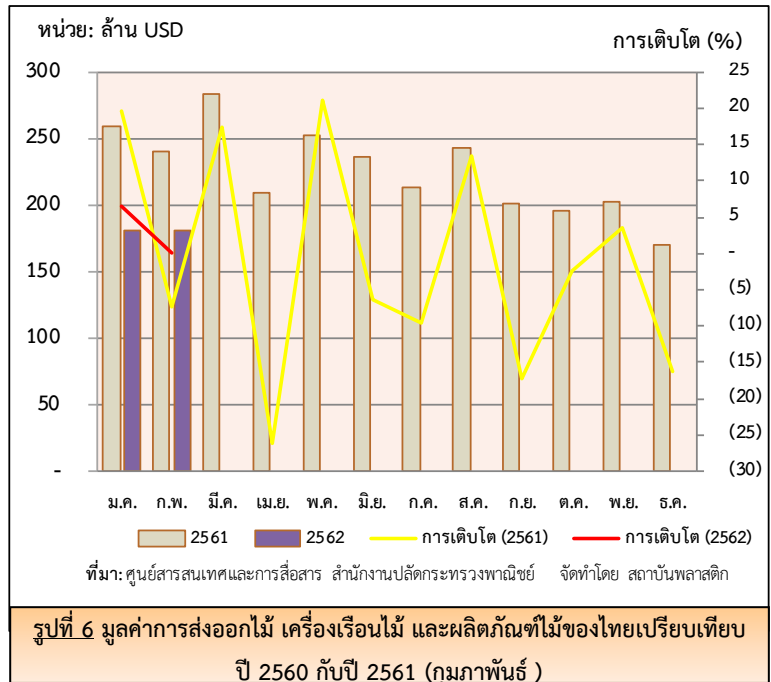
สถานการณ์ค้าและตลาด

➤ การจำหน่ายในประเทศ

ภาพรวมปริมาณการจำหน่ายเครื่องเรือนทำด้วยไม้ในเดือนกุมภาพันธ์ 2562 (ประมาณการจากข้อมูลที่ได้จากการสำรวจผู้ประกอบการของสำนักงานเศรษฐกิจอุตสาหกรรม) ขยายตัวเพิ่มขึ้นจากเดือนกุมภาพันธ์ ปีที่ผ่านมาร้อยละ 4.33 (ตารางที่ 2)

➤ การส่งออกและตลาดส่งออก

ภาพรวมมูลค่าการส่งออกไม้แปรรูป เครื่องเรือนไม้ อุปกรณ์ก่อสร้างไม้ และผลิตภัณฑ์ไม้ของไทยในเดือนกุมภาพันธ์ 2562 มีมูลค่า 181 ล้านดอลลาร์สหรัฐ เมื่อเปรียบเทียบกับเดือนที่แล้วที่มีมูลค่า 181 ล้านดอลลาร์สหรัฐ ไม่มีการเปลี่ยนแปลงและเมื่อเทียบกับเดือนกุมภาพันธ์ 2561 ที่มีมูลค่าการส่งออก 241 ล้านดอลลาร์สหรัฐ ลดลงร้อยละ 24.90 (รูปที่ 6 และตารางที่ 8)



ภาพรวมมูลค่าการส่งออกสะสม 2 เดือน ปี 2562 มีมูลค่าการส่งออก 363 ล้านดอลลาร์สหรัฐ โดยกลุ่มไม้แปรรูปและผลิตภัณฑ์ไม้แผ่นมีสัดส่วนมากที่สุด 296 ล้านดอลลาร์สหรัฐ ร้อยละ 81.54 รองลงมาคือ เครื่องเรือนไม้และชิ้นส่วนร้อยละ 12.67 ผลิตภัณฑ์จากไม้ร้อยละ 3.58 และอุปกรณ์ก่อสร้างไม้ร้อยละ 2.20 ตามลำดับ (ตารางที่ 8 และ รูปที่ 7)

➤ การนำเข้าและแหล่งนำเข้า

ภาพรวมการนำเข้าไม้แปรรูป เครื่องเรือนไม้ฯ ผลิตภัณฑ์ไม้ และอุปกรณ์ก่อสร้างไม้ของไทยในเดือนกุมภาพันธ์ 2562 มีมูลค่า 53 ล้านดอลลาร์สหรัฐ ลดลงจากเดือนเดียวกันในช่วงปีที่ผ่านมาที่มีมูลค่า 57 ล้านดอลลาร์สหรัฐ หรือลดลงร้อยละ 7.02 (ตาราง 9)

ราคาไม้ยางพารา

ราคาไม้ยางพาราท่อนรวม ขนาดเส้นผ่าศูนย์กลาง 5 นิ้วขึ้นไป ราคา 1.60 – 1.75 บาทต่อกิโลกรัม ตามประกาศของสมาคมธุรกิจไม้ยางพาราไทย) (ราคาประกาศ ณ วันที่ 16 มีนาคม พ.ศ. 2562)

(สามารถดูราคาไม้ยางพาราแปรรูปได้ที่ : <http://www.tpa-rubberwood.org/price.php>)

ราคาไม้ยางพาราท่อน (ราคาประกาศรับซื้อ ณ โรงงาน (เฉลี่ยทุกโรงงาน)) เส้นผ่าศูนย์กลาง 6 นิ้วขึ้นไป ราคา 1.81 บาทต่อกิโลกรัม (ที่มา สกย.อ.เมืองสตูล) (ราคาไม่มีการเปลี่ยนแปลงตั้งแต่เดือน พ.ย. 2561)

ที่มา : การยางแห่งประเทศไทย

.....

ตาราง 1 ปริมาณผลผลิตยาง ผลิตภัณฑ์ยาง ไม้อบแห้งและเครื่องเรือนไม้ของไทยในปี 2561 และปี 2562 (กุมภาพันธ์)

ประเภท	2561	ม.ค.-ก.พ.*		ก.พ.*		% เปลี่ยนแปลง	
		2561	2562	2561	2562	2 เดือน	ก.พ.
ยางธรรมชาติ							
ยางแผ่น (ตัน)	117,357	78,492	55,300	39,198	23,753	-29.55	-39.40
ยางแท่ง (ตัน)	887,575	186,072	181,460	89,335	80,874	-2.48	-9.47
ผลิตภัณฑ์ยาง							
ยางนอกรถยนต์นั่ง (เส้น)	56,851,586	9,291,898	9,000,690	4,634,734	4,613,032	-3.13	-0.47
ยางนอกรถบรรทุก/รถโดยสาร (เส้น)	3,556,874	1,029,401	1,014,063	515,199	447,867	-1.49	-13.07
ยางนอกรถจักรยานยนต์ (เส้น)	21,064,848	4,491,150	4,185,167	2,213,743	2,186,958	-6.81	-1.21
ยางนอกอื่นๆ (เส้น)	874,303	277,970	224,162	134,504	111,380	-19.36	-17.19
ยางในรถบรรทุกและรถโดยสาร (เส้น)	1,842,201	293,028	289,580	149,510	158,061	-1.18	5.72
ยางในรถจักรยานยนต์ (เส้น)	40,320,145	7,515,094	7,201,348	3,650,753	3,569,013	-4.17	-2.24
ถุงมือยาง/ถุงมือตรวจ (ล้านชิ้น)	21,517	3,440	3,585	1,677	1,681	4.22	0.24
ไม้							
เครื่องเรือนทำด้วยไม้ (ชิ้น)	3,822,852	1,652,571	1,551,694	842,547	734,073	-6.10	-12.87

ที่มา: ศูนย์สารสนเทศเศรษฐกิจอุตสาหกรรม สำนักงานเศรษฐกิจอุตสาหกรรม ข้อมูลจากการสำรวจผู้ผลิตประกอบด้วย ยางแผ่น 12 ราย ยางแท่ง 24 ราย ยางนอกรถยนต์นั่ง/รถกระบะ 6 ราย ยางนอกรถบรรทุก/รถโดยสาร 7 ราย ยางนอกรถจักรยานยนต์ 8 ราย ยางนอกอื่นๆ 5 ราย ยางในรถบรรทุกและรถโดยสาร 6 ราย ยางในรถจักรยานยนต์ 8 ราย ถุงมือยาง/ถุงมือตรวจ 13 ราย และเครื่องเรือนทำด้วยไม้ 32 ราย

*เดือนกุมภาพันธ์ 2561 ประมาณการโดยวิธี Moving Everage

ตาราง 2 ปริมาณการจำหน่ายยาง ผลิตภัณฑ์ยาง ไม้อบแห้งและเครื่องเรือนไม้ของไทยในปี 2561 และปี 2562 (กุมภาพันธ์)

ประเภท	2561	ม.ค.-ก.พ.*		ก.พ.*		% เปลี่ยนแปลง	
		2561	2562	2561	2562	2 เดือน	ก.พ.
ยางธรรมชาติ							
ยางแผ่น (ตัน)	26,155	9,353	8,533	4,350	4,002	-8.77	-8.00
ยางแท่ง (ตัน)	55,861	17,046	16,485	7,033	7,591	-3.29	7.93
ผลิตภัณฑ์ยาง							
ยางนอกรถยนต์นั่ง (เส้น)	37,693,440	6,010,722	5,308,969	3,062,790	2,592,057	-11.68	-15.37
ยางนอกรถบรรทุก/รถโดยสาร (เส้น)	2,878,965	485,430	489,472	241,934	233,153	0.83	-3.63
ยางนอกรถจักรยานยนต์ (เส้น)	16,217,955	3,237,831	3,221,781	1,529,015	1,603,262	-0.50	4.86
ยางนอกอื่นๆ (เส้น)	396,597	82,432	77,303	44,042	27,409	-6.22	-37.77
ยางในรถบรรทุกและรถโดยสาร (เส้น)	1,453,191	224,754	222,724	116,962	125,324	-0.90	7.15
ยางในรถจักรยานยนต์ (เส้น)	32,120,760	5,206,386	5,508,930	2,642,729	2,559,236	5.81	-3.16
ถุงมือยาง/ถุงมือตรวจ (ล้านชิ้น)	3,534	524	520	260	212	-0.76	-18.46
ไม้							
เครื่องเรือนทำด้วยไม้ (ชิ้น)	611,333	243,683	251,085	111,214	116,026	3.04	4.33

ที่มา: ศูนย์สารสนเทศเศรษฐกิจอุตสาหกรรม สำนักงานเศรษฐกิจอุตสาหกรรม ข้อมูลจากการสำรวจผู้ผลิตประกอบด้วย ยางแผ่น 12 ราย ยางแท่ง 24 ราย ยางนอกรถยนต์นั่ง/รถกระบะ 6 ราย ยางนอกรถบรรทุก/รถโดยสาร 7 ราย ยางนอกรถจักรยานยนต์ 8 ราย ยางนอกอื่นๆ 5 ราย ยางในรถบรรทุกและรถโดยสาร 6 ราย ยางในรถจักรยานยนต์ 8 ราย ถุงมือยาง/ถุงมือตรวจ 13 ราย และเครื่องเรือนทำด้วยไม้ 32 ราย

*เดือนกุมภาพันธ์ 2561 ประมาณการโดยวิธี Moving Everage

ตาราง 3 ปริมาณการส่งออกยางธรรมชาติของไทยในปี 2561 และปี 2562 (กุมภาพันธ์)

หน่วย: ตัน

ประเภทยาง	2561	ม.ค.-ก.พ.		ก.พ.		% เปลี่ยนแปลง	
		2561	2562	2561	2562	2 เดือน	ก.พ.
ยางแผ่นรมควัน	558,320	102,978	96,752	49,577	42,482	-6.05	-14.31
ยางแท่ง	1,529,128	237,259	262,401	116,731	132,116	10.60	13.18
น้ำยางข้น*	1,298,743	233,017	211,819	131,276	112,496	-9.10	-14.31
ยางคอมพาวด์**	180,370	31,664	18,729	17,512	9,739	-40.85	-44.39
ยางอื่นๆ	138,583	47,165	15,102	13,318	5,381	-67.98	-59.60
รวม	3,705,144	652,083	604,803	328,414	302,214	-7.25	-7.98

ที่มา: ศูนย์สารสนเทศและการสื่อสาร สำนักงานปลัดกระทรวงพาณิชย์ ประมวลผลโดยสถาบันพลาสติก

* เป็นน้ำหนักของเนือยางแท่ง

** เป็นน้ำหนักของยางธรรมชาติผสมเคมีดำ

ตาราง 4 ปริมาณการนำเข้ายางธรรมชาติของไทยในปี 2561 และปี 2562 (กุมภาพันธ์)

หน่วย: ตัน

ประเภทยาง	2561	ม.ค.-ก.พ.		ก.พ.		% เปลี่ยนแปลง	
		2561	2562	2561	2562	2 เดือน	ก.พ.
ยางแผ่นรมควัน	20	0.00	0.00	0.00	0.00	n/a	n/a
ยางแท่ง	224	40	20	0.00	0.00	-50.00	n/a
น้ำยางข้น*	1,323	366	199	162	57	-45.63	-64.81
ยางคอมพาวด์**	28,533	3,374	5,124	1,833	2,009	51.87	9.60
ยางอื่นๆ	-	0.00	0.00	0.00	0.00	n/a	n/a
รวม	30,100	3,780	5,343	1,995	2,066	41.35	3.56

ที่มา: ศูนย์สารสนเทศและการสื่อสาร สำนักงานปลัดกระทรวงพาณิชย์

* เป็นน้ำหนักของเนือยางแท่ง

** เป็นน้ำหนักของยางธรรมชาติผสมเคมีดำ

REMark : n/a: not available เนื่องจากไม่สามารถคำนวณหาค่าได้

ตาราง 5 ราคายางธรรมชาติในประเทศไทยและตลาดล่วงหน้าตลาดโตเกียว และสิงคโปร์ในปี 2561 และปี 2562 (กุมภาพันธ์)

หน่วย: บาทต่อกิโลกรัม

ประเภทยาง	2561 (เฉลี่ยทั้งปี)	2562		% เปลี่ยนแปลง		
		ก.พ.	ม.ค.	ก.พ.	YOY (%)	MOM (%)
ยางแผ่นดิบ ชั้น 3 ทาดใหญ่	43.60	45.01	43.11	43.85	-2.58	1.72
ยางแผ่นรมควัน ชั้น 3 กรุงเทพฯ (F.O.B)	51.12	53.87	50.66	50.99	-5.35	0.65
ยางแผ่นรมควัน ชั้น 3 โตเกียว (C&F)	50.03	53.22	52.75	51.88	-2.52	-1.65
ยางแผ่นรมควัน ชั้น 3 สิงคโปร์ (F.O.B)	50.14	53.67	50.27	50.91	-5.14	1.27
ยางแท่ง กรุงเทพฯ (F.O.B)	45.09	46.51	44.56	44.95	-3.35	0.88
น้ำยางข้น กรุงเทพฯ (F.O.B)	35.41	35.7	32.88	34.44	-3.53	4.74

ที่มา: การยางแห่งประเทศไทย

ประมวลผลโดยสถาบันพลาสติก

หมายเหตุ: ยางแผ่นรมควันชั้น 3 (F.O.B) ส่งมอบล่วงหน้า 2 เดือน

ยางแท่ง กรุงเทพฯ (F.O.B) และน้ำยางข้น กรุงเทพฯ (F.O.B) ส่งมอบล่วงหน้า 1 เดือน

ตาราง 6 มูลค่าการส่งออกผลิตภัณฑ์ยางของไทยในปี 2561 และปี 2562 (กุมภาพันธ์)

หน่วย: ล้านดอลลาร์สหรัฐ

ประเภทยาง	2561	ม.ค.-ก.พ.		ก.พ.		% เปลี่ยนแปลง	
		2561	2562	2561	2562	2 เดือน	ก.พ.
ยางล้อ	5,110	783	852	383	430	8.81	12.27
ถุงมือยาง	1,189	184	197	91	99	7.07	8.79
ท่อยาง	390	62	59	31	30	-4.84	-3.23
ยางยืด	288	52	43	25	24	-17.31	-4.00
ถุงยางอนามัย	179	26	30	14	16	15.38	14.29
สายพาน	158	25	20	12	11	-20.00	-8.33
ผลิตภัณฑ์อื่นๆ	863	134	113	66	44	-15.67	-33.33
รวม	8,177	1,266	1,314	622	654	3.79	5.14

ที่มา: ศูนย์สารสนเทศและการสื่อสาร สำนักงานปลัดกระทรวงพาณิชย์

ประมวลผลโดยสถาบันพลาสติก

ตาราง 7 มูลค่าการนำเข้าผลิตภัณฑ์ยางของไทยในปี 2561 และปี 2562 (กุมภาพันธ์)

หน่วย: ล้านดอลลาร์สหรัฐ

ประเภทยาง	2561	ม.ค.-ก.พ.		ก.พ.		% เปลี่ยนแปลง	
		2561	2562	2561	2562	2 เดือน	ก.พ.
ยางล้อ	541	72	74	38	30	2.78	-21.05
ท่อยาง	185	30	31	15	15	3.33	0.00
สายพาน	80	14	11	6	5	-21.43	-16.67
ปะเก็น/ซีลยาง	47	7	9	4	4	28.57	0.00
ถุงมือยาง	48	8	7	4	3	-12.50	-25.00
ผลิตภัณฑ์อื่นๆ	544	88	83	42	34	-5.68	-19.05
รวม	1,445	219	215	109	91	-1.83	-16.51

ที่มา: ศูนย์สารสนเทศและการสื่อสาร สำนักงานปลัดกระทรวงพาณิชย์

ประมวลผลโดยสถาบันพลาสติก

ตาราง 8 มูลค่าการส่งออกไม้ ผลิตภัณฑ์จากไม้ เครื่องเรือนไม้และชิ้นส่วนของไทยในปี 2561 และปี 2562 (กุมภาพันธ์)

หน่วย: ล้านดอลลาร์สหรัฐ

ประเภท	2561	ม.ค.-ก.พ.		ก.พ.		% เปลี่ยนแปลง	
		2561	2562	2561	2562	2 เดือน	ก.พ.
ไม้แปรรูปและผลิตภัณฑ์ไม้แผ่น	2,143	424	296	203	150	-30.19	-26.11
- ไม้แปรรูป	1,128	254	152	137	79	-40.16	-42.34
- ไม้แผ่น	1,015	170	144	66	71	-15.29	7.58
- ไม้อัด ไม้วีเนียร์ และไม้แผ่นอื่นๆ	60	31	6	3	3	-80.65	0.00
- แผ่นชั้นไม้อัดและแผ่นใยไม้อัด	955	139	138	63	68	-0.72	7.94
เครื่องเรือนไม้และชิ้นส่วน	309	57	46	27	21	-19.30	-22.22
อุปกรณ์ก่อสร้างไม้	51	8	8	4	4	0.00	0.00
ผลิตภัณฑ์ไม้	78	13	13	7	6	0.00	-14.29
รวม	2,581	502	363	241	181	-27.69	-24.90

ที่มา: ศูนย์สารสนเทศและการสื่อสาร สำนักงานปลัดกระทรวงพาณิชย์

ประมวลผลโดยสถาบันพลาสติก

REMark : n/a: not available เนื่องจากไม่สามารถคำนวณหาค่าได้

ตาราง 9 มูลค่าการนำเข้าไม้ ผลิตภัณฑ์จากไม้ เครื่องเรือนไม้และชิ้นส่วนของไทยในปี 2561 และปี 2562 (กุมภาพันธ์)

หน่วย: ล้านดอลลาร์สหรัฐ

ประเภท	2561	ม.ค.-ก.พ.		ก.พ.		% เปลี่ยนแปลง	
		2561	2562	2561	2562	2 เดือน	ก.พ.
ไม้แปรรูปและผลิตภัณฑ์ไม้แผ่น	483	90	79	40	33	-12.22	-17.50
- ไม้แปรรูป	244	35	40	15	19	14.29	26.67
- ไม้แผ่น	239	55	39	25	14	-29.09	-44.00
- ไม้อัด ไม้วีเนียร์ และไม้แผ่นอื่นๆ	217	51	35	23	12	-31.37	-47.83
- แผ่นชั้นไม้อัดและแผ่นใยไม้อัด	22	4	4	2	2	0.00	0.00
เครื่องเรือนไม้และชิ้นส่วน	151	24	22	12	8	-8.33	-33.33
อุปกรณ์ก่อสร้างไม้	30	4	5	2	3	25.00	50.00
ผลิตภัณฑ์ไม้	50	6	13	3	9	116.67	200.00
รวม	714	124	119	57	53	-4.03	-7.02

ที่มา: ศูนย์สารสนเทศและการสื่อสาร สำนักงานปลัดกระทรวงพาณิชย์

ประมวลผลโดยสถาบันพลาสติก

REMark : n/a: not available เนื่องจากไม่สามารถคำนวณหาค่าได้